

20. März 2018

## DER CHEMIEHANDEL IN ZAHLEN - 2017

### A. Chemikalien- Groß- und Außenhandel insgesamt

#### I. Anzahl der Firmen, Betriebsstätten und Arbeitsplätze

	Firmen	Betriebsstätten/ Verkaufsbüros
lagerhaltender Platzhandel <sup>1)</sup>	51	105
Außen- und Spezialitätenhandel <sup>2)</sup>	105	204
<hr/>		
insgesamt:	156 <sup>3)</sup>	309

<sup>1)</sup> Lagerhaltung im eigenen, angemieteten oder angepachteten Lager im Gegensatz zur Lagerung bei Speditionen und gewerblichen Lagerhaltern.

<sup>2)</sup> Einschließlich der Kommissionäre und Handelsvermittler, deren Handelswaren ganz überwiegend Chemikalien sind.

<sup>3)</sup> Gemäß Mitgliederzahlen des Verbandes Chemiehandel und des Hamburger Drogen- und Chemikalienvereins - zusammen: 136; die verbandsunabhängigen Firmen wurden auf 20 geschätzt. Die Gesamtzahl berücksichtigt im Übrigen nicht die Vertriebsfirmen der chemischen Industrie.

<u>Arbeitsplätze</u> insgesamt:	7.655	(+ 3,8 % zu 2016)
---------------------------------	-------	-------------------

**davon:**

im lagerhaltenden Platzhandel:	5.395	(+ 4,2 %)
--------------------------------	-------	-----------

im Außen- und Spezialitätenhandel:	2.260	(+ 2,7 %)
------------------------------------	-------	-----------

## II. Umsatzstruktur

Umsatz insgesamt: 13.748 (+ 6,6 %)  
(in Mio. € o. MwSt)

**davon:**

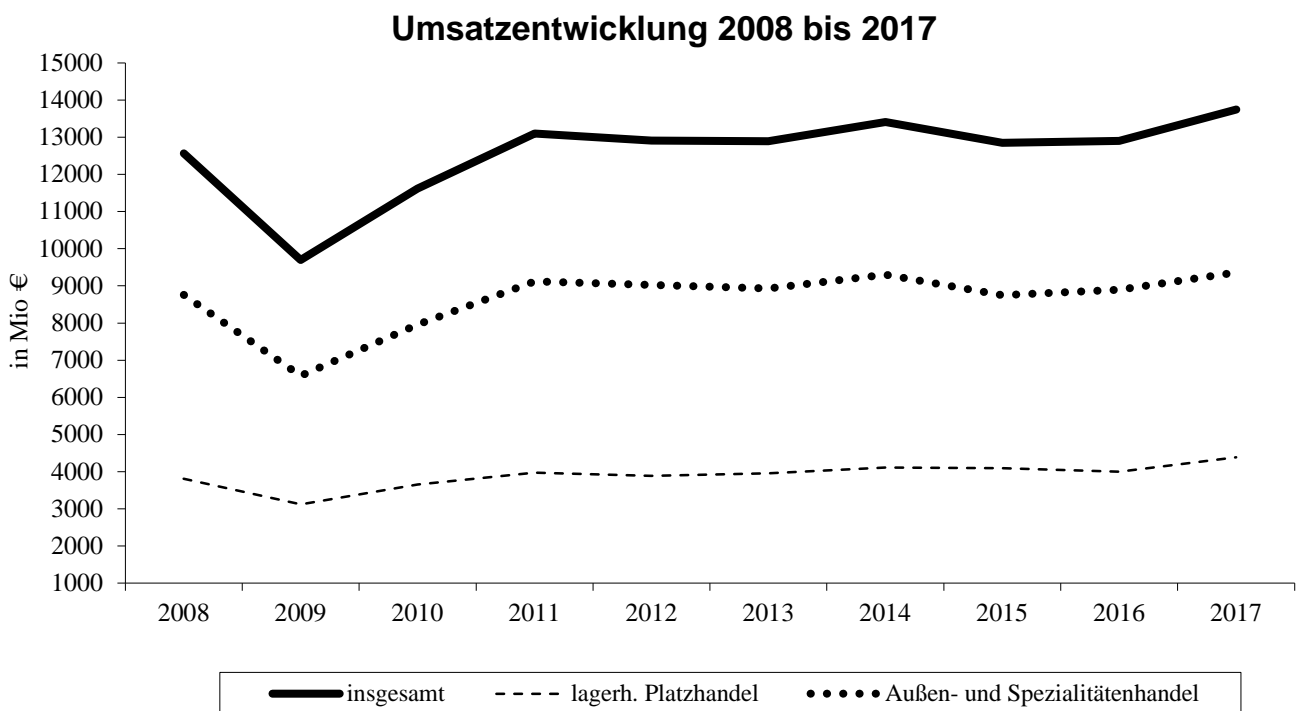
- lagerhaltender Platzhandel: 4.387 (+ 9,7 %)
- Außen- und Spezialitätenhandel : 9.361 (+ 5,2 %)

**davon:**

- Umsatz im Inland: 5.028 (+ 4,7 %)
- Tochterunternehmen im Ausland: 4.347 (+ 6,1 %)

Vom Inlandsumsatz (9.415 Mio. €) entfallen auf

- Streckengeschäft: 34,0 % (2016: 34,9 %)
- Export in •• EU-Mitgliedsstaaten: 17,2 % (2016: 16,1 %)
- Drittländer : 12,8 % (2016: 11,7 %)



## III. Bezugsstruktur

Vom Wert des Einkaufs entfallen auf den

Import insgesamt: 45,0 % (2016 : 44,2 %)  
 Import im lagerhaltenden Platzhandel: 27,1 % (2016 : 24,5 %)  
 Import im Außen- und Spezialitätenhandel: 75,4 % (2016 : 75,3 %)

## B. Der lagerhaltende Platzhandel

(organisiert im Verband Chemiehandel)

### I. Firmenstruktur und Umsatzgrößenklassen

Personengesellschaften und Einzelfirmen	41	<b>davon</b>	
		• mit Niederlassungen	13
		• konzernabhängig	3
Kapitalgesellschaften	13	<b>davon</b>	
		• mit Niederlassungen	9
		• konzernabhängig	5
<u>Umsatzgrößenklassen</u>			
Jahresumsatz	bis	2,5 Mio. €	4
	2,5 -	5 Mio. €	9
	5 -	12,5 Mio. €	13
	12,5 -	25 Mio. €	14
	25 -	50 Mio. €	9
	über	50 Mio. €	5

### II. Mengenabsatz in Tonnen <sup>4)</sup>

Säuren und Laugen (fest und flüssig)	4.089.000	(- 1,2 % zu 2016)
Lösemittel	904.000	(+ 6,9 %)
Feststoffe	782.000	(- 0,4 %)
Spezialitäten	630.000	(+ 12,7 %)
<hr/>		
Gesamttonnage	6.405.000	(+ 1,2 %)

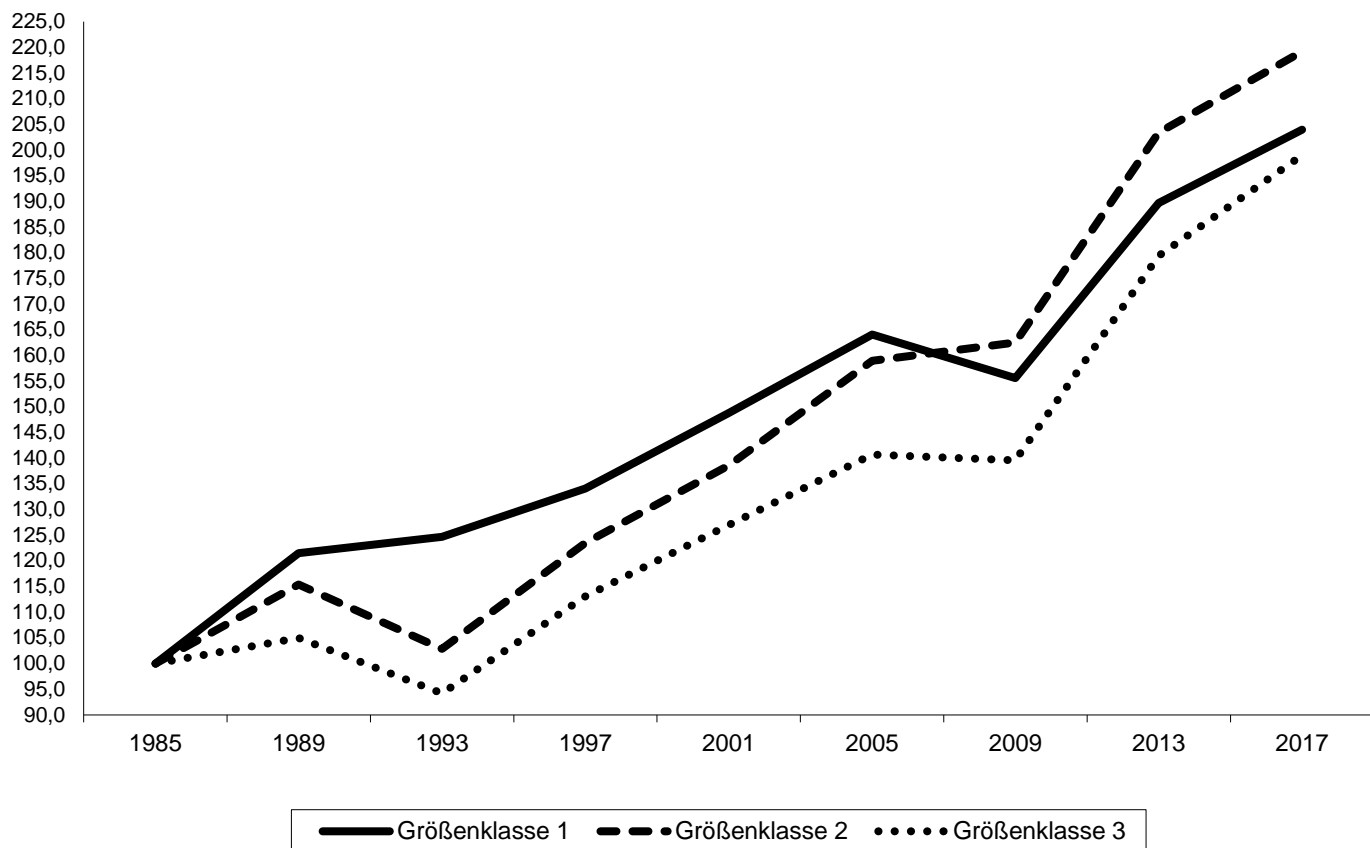
<sup>4)</sup> einschließlich Streckengeschäfte

Entwicklung der Gesamttonnage	
2008	6.212.000
2009	5.411.000
2010	6.202.000
2011	6.159.000
2012	5.980.000
2013	6.077.000
2014	6.350.000
2015	6.263.000
2016	6.329.000
2017	6.405.000

### III. Umsatzentwicklung nach Umsatzgrößenklassen

	1985	1995	2005	2015	2016	2017
Größenklasse 1: bis 5 Mio. €	100	132,4	164,1	193,0	189,3	204,0
Größenklasse 2: 5 - 25 Mio. €	100	121,0	159,0	207,8	202,2	219,2
Größenklasse 3: über 25 Mio. €	100	108,4	140,7	185,6	181,1	199,0

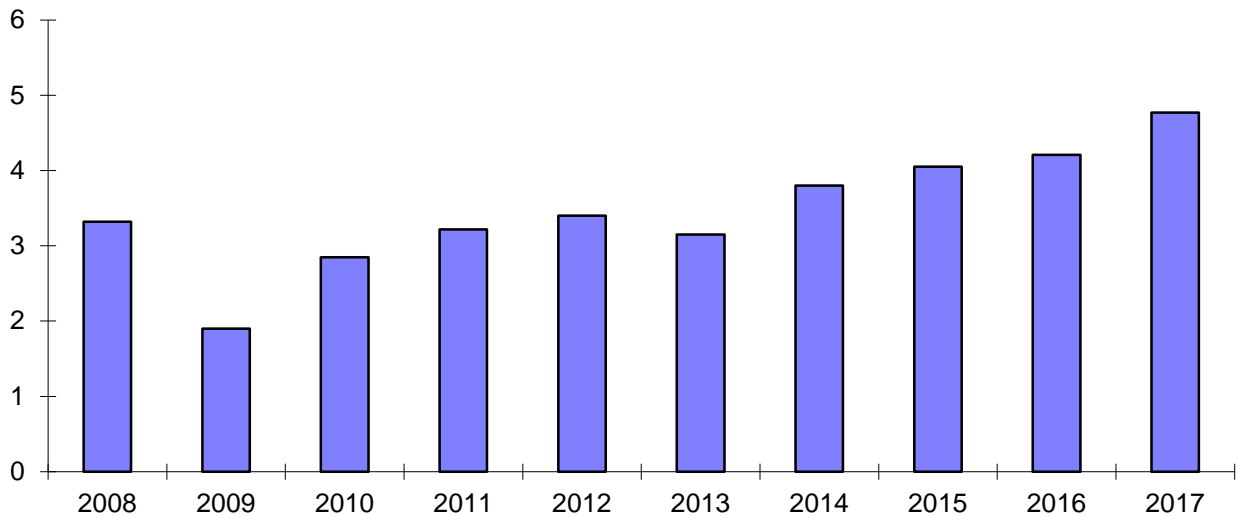
Veränderung 2017 zu 2016  
 Größenklasse 1: + 7,8 %  
 Größenklasse 2: + 8,4 %  
 Größenklasse 3: + 9,9 %



#### IV. Investitionsstruktur

Durchschnittliche Investitionsquote (Bruttoanlageinvestition in % des Umsatzes)

2017: 4,77 (2016: 4,21) - dies ergibt für 2017 ein Investitionsvolumen von 209 Mio. €.



#### Investitionen (einschl. Leasing) nach Sachanlagebereichen

Lagergebäude	10,4 %
sonst. Bauten	3,1 %
Lagertechnik	28,3 %
Fuhrpark	25,9 %
umweltschützende Infrastruktur	15,5 %
sonst. Betriebs- und Geschäftsausstattung	16,8 %

#### Investitionen nach Investitionsmotiven<sup>5)</sup>

Ersatz/Modernisierung	66,5 %
Erweiterung	30,2 %
Rationalisierung	15,4 %
Umweltschutz	27,7 %

<sup>5)</sup> Mehrfachnennungen waren möglich

Investitionen nach Finanzierungsarten

Gewinne und Abschreibungen	74,1 %
Einlagenerhöhung	5,0 %
Vermögensumschichtung	3,6 %
Fremdmittel (Kredite, Leasing)	17,3 %

Für 2018 werden Investitionen in Höhe von 110 % der 2017 getätigten Investitionen geplant.

V. Lager- und Transportkapazitäten

Feststofflager	413.300 m <sup>2</sup> (+ 0,1 % zu 2016)
Lösemittelager (Tanks und Gebinde)	193.400 m <sup>3</sup> (+ 0,3 %)
Lager für Säuren, Laugen und übrige Flüssigkeiten (Tanks und Gebinde)	150.700 m <sup>3</sup> (± 0 %)
Transportfahrzeuge	821 (+ 0,5 %)