

20. März 2013

DER CHEMIEHANDEL IN ZAHLEN - 2012

A. Chemikalien- Groß- und Außenhandel insgesamt

I. Anzahl der Firmen, Betriebsstätten und Arbeitsplätze

	Firmen	Betriebsstätten/ Verkaufsbüros
lagerhaltender Platzhandel ¹⁾	55	113
Außen- und Spezialitätenhandel ²⁾	100	203
<hr/>		
insgesamt:	155 ³⁾	316

¹⁾ Lagerhaltung im eigenen, angemieteten oder angepachteten Lager im Gegensatz zur Lagerung bei Speditionen und gewerblichen Lagerhaltern.

²⁾ Einschließlich der Kommissionäre und Handelsvermittler, deren Handelswaren ganz überwiegend Chemikalien sind.

³⁾ Gemäß Mitgliederzahlen des Verbandes Chemiehandel und des Hamburger Drogen- und Chemikalienvereins - zusammen: 135; die verbandsunabhängigen Firmen wurden auf 20 geschätzt. Die Gesamtzahl berücksichtigt im Übrigen nicht die Vertriebsfirmen der chemischen Industrie.

<u>Arbeitsplätze</u> insgesamt:	7.050	(- 0,9 % zu 2011)
---------------------------------	-------	-------------------

davon:

im lagerhaltenden Platzhandel:	4.854	(- 2,6 %)
--------------------------------	-------	-----------

im Außen- und Spezialitätenhandel:	2.196	(+ 3,1 %)
------------------------------------	-------	-----------

II. Umsatzstruktur

Umsatz insgesamt: 12.913 (- 1,4 %)
(in Mio. € o. MwSt)

davon:

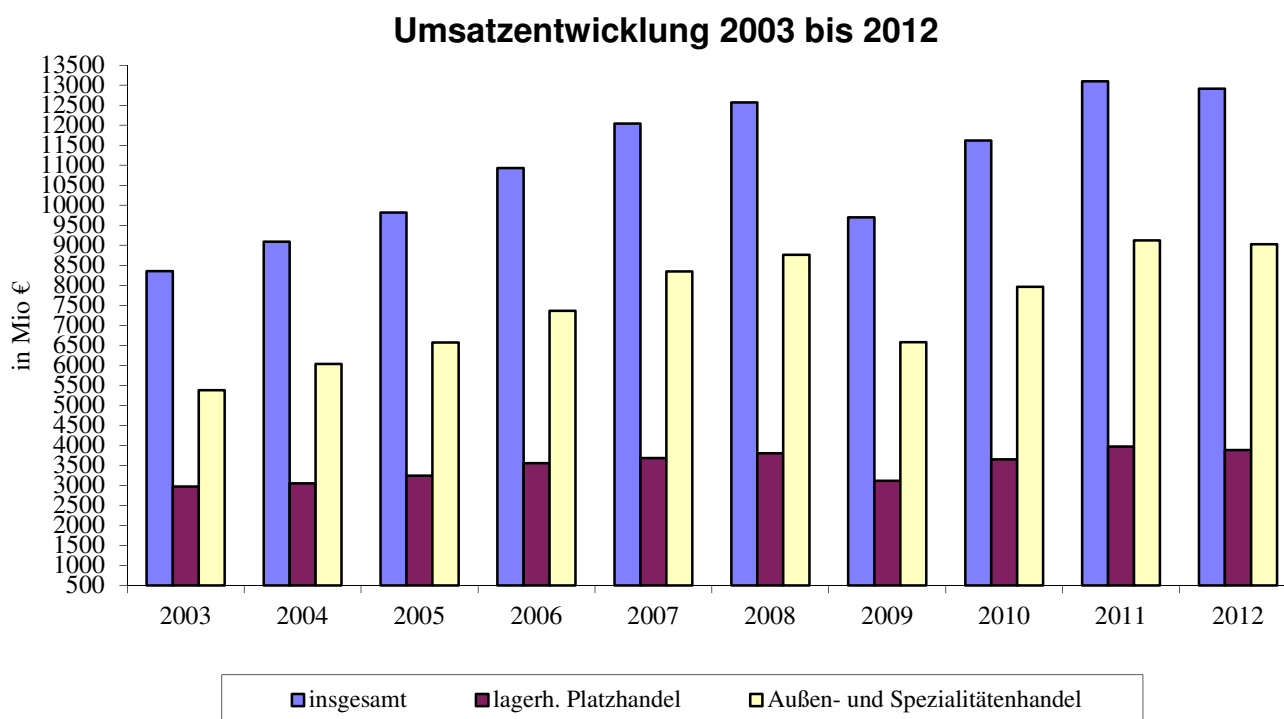
- lagerhaltender Platzhandel: 3.889 (- 2,1 %)
- Außen- und Spezialitätenhandel : 9.024 (- 1,1 %)

davon:

- Umsatz im Inland: 5.027 (- 4,6 %)
- Tochterunternehmen im Ausland: 3.997 (+ 3,7 %)

Vom Inlandsumsatz (8.916 Mio. €) entfallen auf

- Streckengeschäft: 33,0 % (2011: 33,4 %)
- Export in •• EU-Mitgliedsstaaten: 3,7 % (2011: 14,8 %)
- Drittländer : 10,2 % (2011: 8,1 %)



III. Bezugsstruktur

Vom Wert des Einkaufs entfallen auf den

- Import insgesamt: 40,9 % (2011 : 40,4 %)
- Import im lagerhaltenden Platzhandel: 22,0 % (2011 : 23,8 %)
- Import im Außen- und Spezialitätenhandel: 72,1 % (2011 : 74,0 %)

B. Der lagerhaltende Platzhandel

(organisiert im Verband Chemiehandel)

I. Firmenstruktur und Umsatzgrößenklassen

Personengesellschaften und Einzelfirmen	41	davon	
		• mit Niederlassungen	13
		• konzernabhängig	3
Kapitalgesellschaften	13	davon	
		• mit Niederlassungen	8
		• konzernabhängig	5
<u>Umsatzgrößenklassen</u>			
Jahresumsatz	bis	2,5 Mio. €	4
	2,5 -	5 Mio. €	11
	5 -	12,5 Mio. €	13
	12,5 -	25 Mio. €	12
	25 -	50 Mio. €	8
	über	50 Mio. €	6

II. Mengenabsatz in Tonnen⁴⁾

Säuren und Laugen (fest und flüssig)	3.830.000	(- 2,1 % zu 2011)
Lösemittel	833.000	(- 1,8 %)
Feststoffe	815.000	(- 8,7 %)
Spezialitäten	502.000	(- 0,9 %)
<hr/>		
Gesamttonnage	5.980.000	(- 2,9 %)

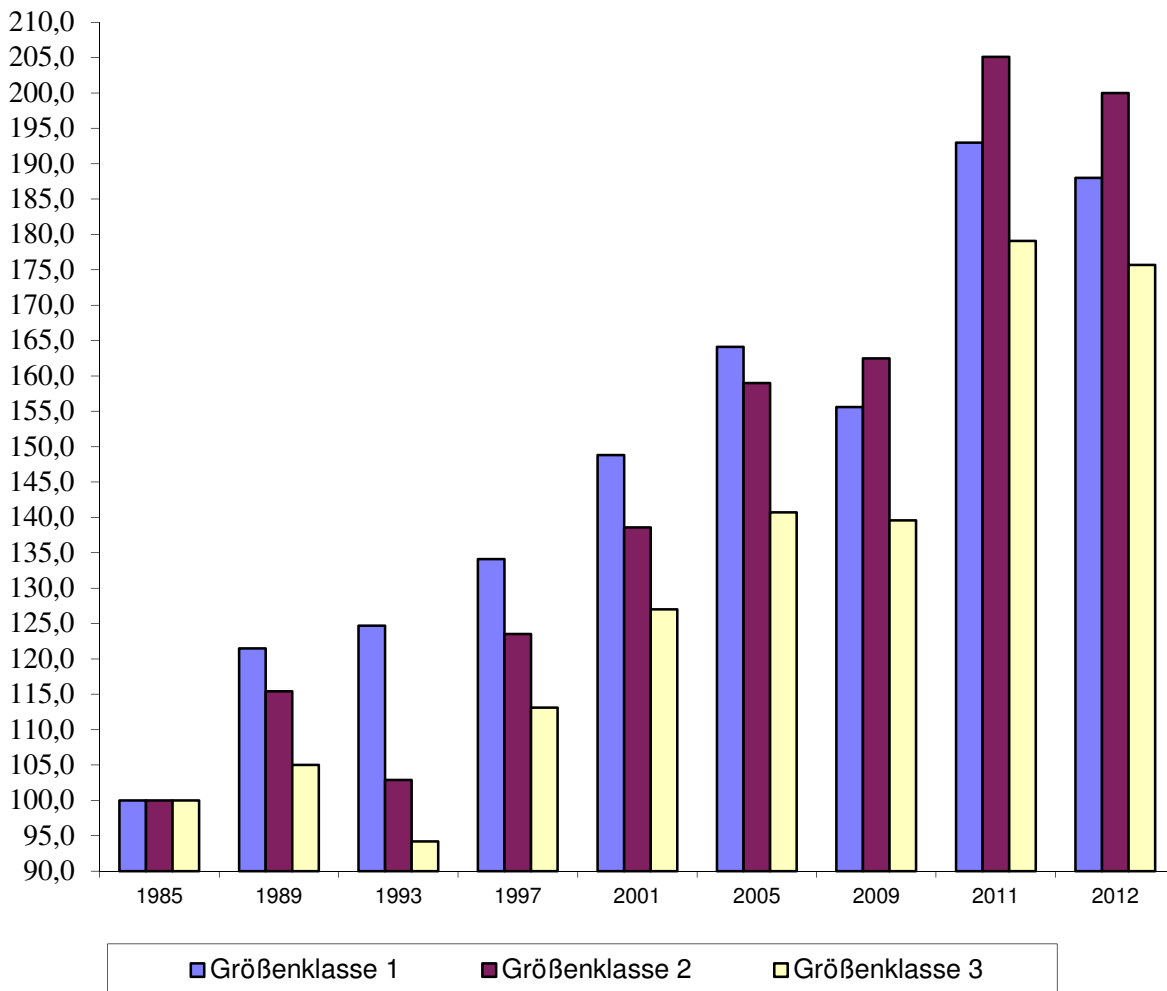
⁴⁾ einschließlich Streckengeschäfte

Entwicklung der Gesamttonnage	
2003	5.735.000
2004	5.761.000
2005	5.817.000
2006	6.100.000
2007	6.193.000
2008	6.212.000
2009	5.411.000
2010	6.202.000
2011	6.159.000
2012	5.980.000

III. Umsatzentwicklung nach Umsatzgrößenklassen

	1985	1989	1993	1997	2001	2005	2009	2011	2012
Größenklasse 1: bis 5 Mio. €	100	121,5	124,7	134,1	148,8	164,1	155,6	193,0	188,0
Größenklasse 2: 5 - 25 Mio. €	100	115,4	102,9	123,5	138,6	159,0	162,5	205,1	200,0
Größenklasse 3: über 25 Mio. €	100	105,0	94,2	113,1	127,0	140,7	139,6	179,1	175,7

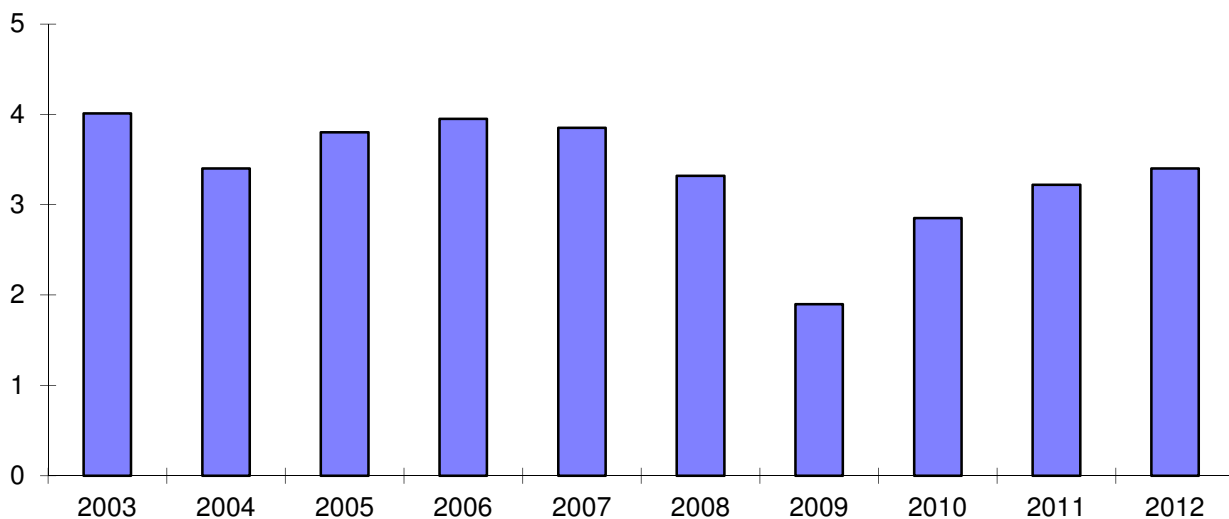
Veränderung 2012 zu 2011
 Größenklasse 1: - 2,6 %
 Größenklasse 2: - 2,5 %
 Größenklasse 3: - 1,9 %



IV. Investitionsstruktur

Durchschnittliche Investitionsquote (Bruttoanlageinvestition in % des Umsatzes)

2012: 3,40 (2011: 3,22) - dies ergibt für 2012 ein Investitionsvolumen von 132 Mio. €.



Investitionen (einschl. Leasing) nach Sachanlagebereichen

Lagergebäude	5,1 %
sonst. Bauten	4,8 %
Lagertechnik	17,9 %
Fuhrpark	35,0 %
umweltschützende Infrastruktur	10,9 %
sonst. Betriebs- und Geschäftsausstattung	26,3 %

Investitionen nach Investitionsmotiven⁵⁾

Ersatz/Modernisierung	68,4 %
Erweiterung	7,5 %
Rationalisierung	18,8 %
Umweltschutz	20,3 %

⁵⁾ Mehrfachnennungen waren möglich

Investitionen nach Finanzierungsarten

Gewinne und Abschreibungen	61,4 %
Einlagenerhöhung	7,1 %
Vermögensumschichtung	4,0 %
Fremdmittel (Kredite, Leasing)	27,5 %

Für 2013 werden Investitionen in Höhe von 95 % der 2012 getätigten Investitionen geplant.

V. Lager- und Transportkapazitäten

Feststofflager	404.500 m ² (-4,7 % zu 2011)
Lösemittelager (Tanks und Gebinde)	192.000 m ³ (- 0,4 %)
Lager für Säuren, Laugen und übrige Flüssigkeiten (Tanks und Gebinde)	151.500 m ³ (- 1,3 %)
Transportfahrzeuge	826 (- 1,8 %)