

20. März 2012

DER CHEMIEHANDEL IN ZAHLEN - 2011

A. Chemikalien- Groß- und Außenhandel insgesamt

I. Anzahl der Firmen, Betriebsstätten und Arbeitsplätze

| | Firmen | Betriebsstätten/ Verkaufsbüros |
|--|-------------------|-----------------------------------|
| lagerhaltender Platzhandel ¹⁾ | 56 | 115 |
| Außen- und Spezialitätenhandel ²⁾ | 101 | 201 |
| <hr/> | | |
| insgesamt: | 157 ³⁾ | 316 |

¹⁾ Lagerhaltung im eigenen, angemieteten oder angepachteten Lager im Gegensatz zur Lagerung bei Speditionen und gewerblichen Lagerhaltern.

²⁾ Einschließlich der Kommissionäre und Handelsvermittler, deren Handelswaren ganz überwiegend Chemikalien sind.

³⁾ Gemäß Mitgliederzahlen des Verbandes Chemiehandel und des Hamburger Drogen- und Chemikalienvereins - zusammen: 137; die verbandsunabhängigen Firmen wurden auf 20 geschätzt. Die Gesamtzahl berücksichtigt im Übrigen nicht die Vertriebsfirmen der chemischen Industrie.

| | | |
|---------------------------------|-------|-------------------|
| <u>Arbeitsplätze</u> insgesamt: | 7.114 | (+ 2,8 % zu 2010) |
|---------------------------------|-------|-------------------|

davon:

| | | |
|--------------------------------|-------|-----------|
| im lagerhaltenden Platzhandel: | 4.984 | (+ 3,3 %) |
|--------------------------------|-------|-----------|

| | | |
|------------------------------------|-------|-----------|
| im Außen- und Spezialitätenhandel: | 2.130 | (+ 1,6 %) |
|------------------------------------|-------|-----------|

II. Umsatzstruktur

Umsatz insgesamt: 13.095 (+ 12,7 %)
(in Mio. € o. MwSt)

davon:

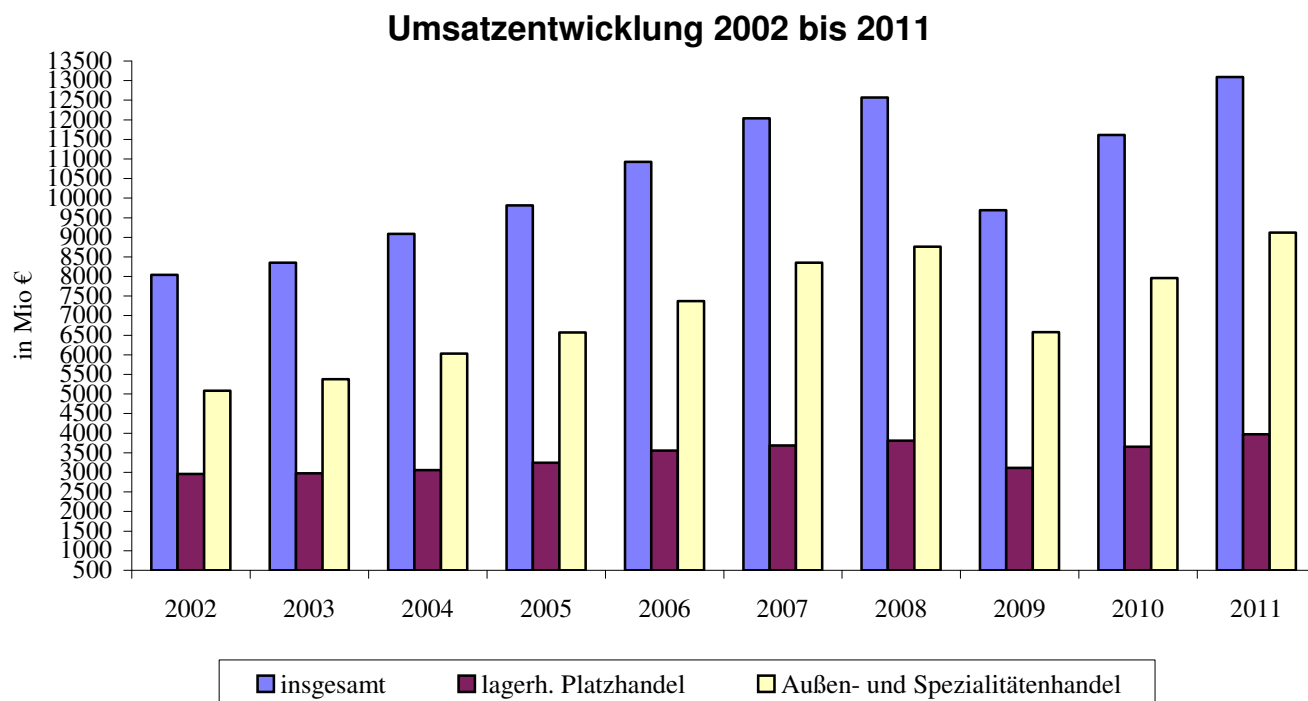
- lagerhaltender Platzhandel: 3.972 (+ 8,7 %)
- Außen- und Spezialitätenhandel : 9.123 (+ 14,6 %)

davon:

- Umsatz im Inland: 5.269 (+ 16,5 %)
- Tochterunternehmen im Ausland: 3.854 (+ 12,0 %)

Vom Inlandsumsatz (9.241 Mio. €) entfallen auf

- Streckengeschäft: 33,4 % (2010: 34,0 %)
- Export in •• EU-Mitgliedsstaaten: 14,8 % (2010: 14,2 %)
- Drittländer : 8,1 % (2010: 6,8 %)



III. Bezugsstruktur

Vom Wert des Einkaufs entfallen auf den

- Import insgesamt: 40,4 % (2010 : 39,2 %)
- Import im lagerhaltenden Platzhandel: 23,8 % (2010 : 23,6 %)
- Import im Außen- und Spezialitätenhandel: 74,0 % (2010 : 71,7 %)

B. Der lagerhaltende Platzhandel

(organisiert im Verband Chemiehandel)

I. Firmenstruktur und Umsatzgrößenklassen

| | | | |
|---|------------------|-----------------------|----|
| Personengesellschaften und Einzelfirmen | 42 | davon | |
| | | • mit Niederlassungen | 13 |
| | | • konzernabhängig | 3 |
| Kapitalgesellschaften | 13 | davon | |
| | | • mit Niederlassungen | 8 |
| | | • konzernabhängig | 5 |
| <u>Umsatzgrößenklassen</u> | | | |
| Jahresumsatz | bis 2,5 Mio. € | | 4 |
| | 2,5 - 5 Mio. € | | 13 |
| | 5 - 12,5 Mio. € | | 14 |
| | 12,5 - 25 Mio. € | | 10 |
| | 25 - 50 Mio. € | | 8 |
| | über 50 Mio. € | | 6 |

II. Mengenabsatz in Tonnen ⁴⁾

| | | |
|--------------------------------------|-----------|-------------------|
| Säuren und Laugen (fest und flüssig) | 3.910.000 | (- 2,0 % zu 2010) |
| Lösemittel | 849.000 | (+ 2,1 %) |
| Feststoffe | 893.000 | (+ 1,1 %) |
| Spezialitäten | 507.000 | (+ 1,9 %) |
| <hr/> | | |
| Gesamttonnage | 6.159.000 | (- 0,7 %) |

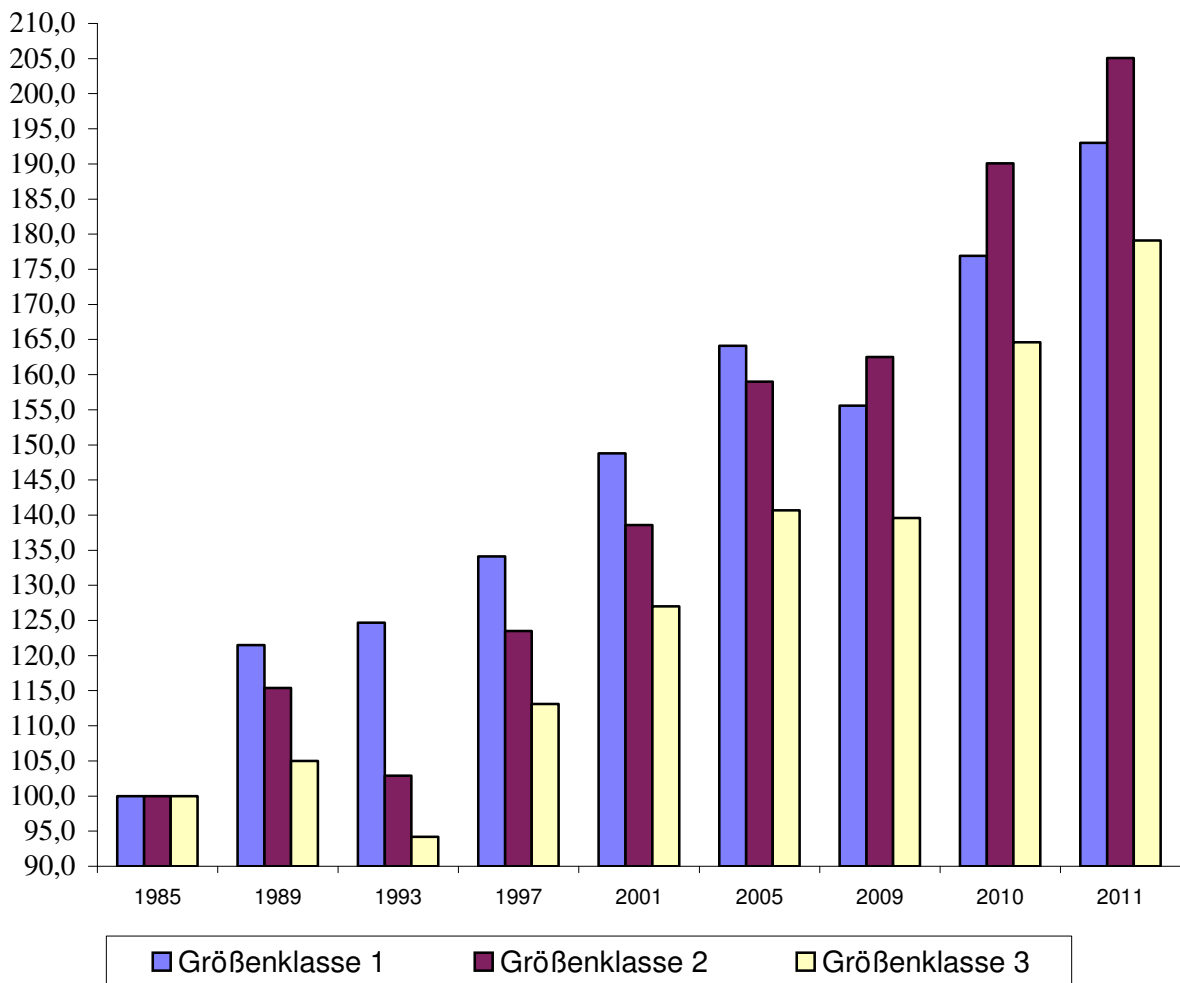
⁴⁾ einschließlich Streckengeschäfte

| Entwicklung der Gesamttonnage | |
|-------------------------------|-----------|
| 2002 | 5.656.000 |
| 2003 | 5.735.000 |
| 2004 | 5.761.000 |
| 2005 | 5.817.000 |
| 2006 | 6.100.000 |
| 2007 | 6.193.000 |
| 2008 | 6.212.000 |
| 2009 | 5.411.000 |
| 2010 | 6.202.000 |
| 2011 | 6.159.000 |

III. Umsatzentwicklung nach Umsatzgrößenklassen

| | 1985 | 1989 | 1993 | 1997 | 2001 | 2005 | 2009 | 2010 | 2011 |
|-----------------------------------|------|-------|-------|-------|-------|-------|-------|-------|-------|
| Größenklasse 1: bis 5 Mio. € | 100 | 121,5 | 124,7 | 134,1 | 148,8 | 164,1 | 155,6 | 176,9 | 193,0 |
| Größenklasse 2: 5 - 25 Mio. € | 100 | 115,4 | 102,9 | 123,5 | 138,6 | 159,0 | 162,5 | 190,1 | 205,1 |
| Größenklasse 3: über 25 Mio. € | 100 | 105,0 | 94,2 | 113,1 | 127,0 | 140,7 | 139,6 | 164,6 | 179,1 |

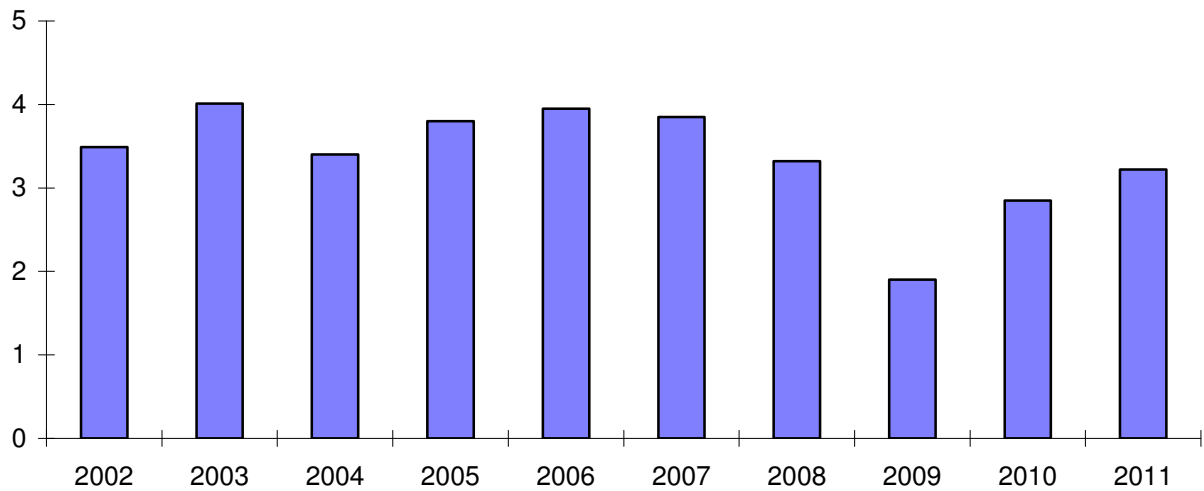
Veränderung 2011 zu 2010
 Größenklasse 1: + 9,1 %
 Größenklasse 2: + 7,9 %
 Größenklasse 3: + 8,8 %



IV. Investitionsstruktur

Durchschnittliche Investitionsquote (Bruttoanlageinvestition in % des Umsatzes)

2011: 3,22 (2010: 2,85) - dies ergibt für 2011 ein Investitionsvolumen von 128 Mio. €.



Investitionen (einschl. Leasing) nach Sachanlagebereichen

| | |
|---|--------|
| Lagergebäude | 9,2 % |
| sonst. Bauten | 5,4 % |
| Lagertechnik | 16,9 % |
| Fuhrpark | 34,0 % |
| umweltschützende Infrastruktur | 11,7 % |
| sonst. Betriebs- und Geschäftsausstattung | 22,8 % |

Investitionen nach Investitionsmotiven⁵⁾

| | |
|-----------------------|--------|
| Ersatz/Modernisierung | 71,3 % |
| Erweiterung | 5,7 % |
| Rationalisierung | 22,1 % |
| Umweltschutz | 18,5 % |

⁵⁾ Mehrfachnennungen waren möglich

Investitionen nach Finanzierungsarten

| | |
|--------------------------------|--------|
| Gewinne und Abschreibungen | 59,8 % |
| Einlagenerhöhung | 7,5 % |
| Vermögensumschichtung | 4,4 % |
| Fremdmittel (Kredite, Leasing) | 28,3 % |

Für 2012 werden Investitionen in Höhe von 115 % der 2011 getätigten Investitionen geplant.

V. Lager- und Transportkapazitäten

| | |
|---|---|
| Feststofflager | 424.500 m ² (± 0 % zu 2010) |
| Lösemittelager (Tanks und Gebinde) | 192.800 m ³ (+ 0,8 %) |
| Lager für Säuren, Laugen und übrige Flüssigkeiten (Tanks und Gebinde) | 153.500 m ³ (- 0,5 %) |
| Transportfahrzeuge | 841 (- 1,9 %) |